

ABBYY® FineReader 12

Guia de início rápido

Este documento fornece instruções básicas sobre o uso do ABBYY FineReader. Um guia do usuário completo para o ABBYY FineReader, Screenshot Reader e Hot Folder está disponível no [site da ABBYY](#). Ele também está disponível para download no formato de [documento PDF](#) no site da ABBY.

Conteúdo

| | |
|---|----------|
| Introdução ao ABBYY FineReader | 2 |
| Instalando e iniciando o ABBYY FineReader | 2 |
| <i>Requisitos do sistema</i> | <i>2</i> |
| <i>Instalando o ABBYY FineReader</i> | <i>2</i> |
| <i>Iniciando o ABBYY FineReader</i> | <i>2</i> |
| Trabalhando com o ABBYY FineReader | 3 |
| <i>Tarefas automatizadas integradas</i> | <i>3</i> |
| <i>Etapas da conversão de documentos</i> | <i>5</i> |
| <i>Analisando documentos e ajustando áreas detectadas</i> | <i>6</i> |
| Ativando e registrando o ABBYY FineReader | 7 |
| <i>Ativando o ABBYY FineReader</i> | <i>7</i> |
| <i>Registrando o ABBYY FineReader</i> | <i>7</i> |
| <i>Política de privacidade</i> | <i>8</i> |

Introdução ao ABBYY FineReader

O **ABBYY FineReader** é um programa de reconhecimento óptico de caracteres (OCR), projetado para converter documentos digitalizados, documentos PDF e arquivos de imagem (inclusive fotos digitais) em formatos editáveis.

Vantagens do ABBYY FineReader 12

- OCR rápido e preciso
- Suporte para a maioria dos idiomas do mundo
- Capacidade de verificar e ajustar os resultados de OCR
- Interface do usuário intuitiva
- Capacidade de reconhecer fotos e documentos
- Suporta diversos formatos de gravação e serviços de armazenamento na nuvem
- Suporte técnico gratuito (disponível somente para os usuários registrados)

Instalando e iniciando o ABBYY FineReader

Requisitos do sistema

1. Processador de 32 bits (x86) ou 64 bits (x64) de 1 GHz ou mais veloz
2. Microsoft® Windows® 8, Microsoft® Windows® 7, Microsoft Windows Vista, Microsoft Windows XP, Microsoft Windows Server 2012/2012 R2, Microsoft Windows Server 2008/2008 R2 ou Microsoft Windows Server 2003
O sistema operacional precisa suportar o idioma que você selecionar para a interface do usuário.
3. 1024 MB de RAM
São necessários 512 MB de RAM adicionais para cada processador adicional em um sistema de vários processadores.
4. 850 MB de espaço livre em disco para a instalação e 700 MB adicionais para a operação do programa
5. Monitor e placa de vídeo com suporte a uma resolução de, pelo menos, 1024×768
6. Teclado e mouse ou outro dispositivo apontador.

Instalando o ABBYY FineReader

Para instalar o ABBYY FineReader 12:

1. Clique duas vezes no arquivo **Setup.exe** no disco de instalação ou na pasta que contém os arquivos de instalação.
2. Siga as instruções do programa de instalação.

O ABBYY FineReader 12 Corporate pode ser instalado em uma rede de área local. Há um Guia do Administrador do Sistema disponível para download no [site da ABBYY](#).

Iniciando o ABBYY FineReader

Para iniciar o ABBYY FineReader 12:

- Na barra de tarefas, clique no botão **Iniciar**, clique em **Todos os programas**, e clique em **ABBYY FineReader 12** (ou em **ABBYY FineReader 12 Corporate**), ou
- Em um aplicativo do **Microsoft Office**, clique no botão **ABBYY FineReader** na guia **FineReader 12** na faixa de opções, ou
- Clique com o botão direito do mouse em um arquivo de imagem do Windows Explorer e clique em **Abrir no ABBYY FineReader 12**, no menu de atalho, ou selecione um formato para o qual deseja converter o arquivo

Trabalhando com o ABBYY FineReader

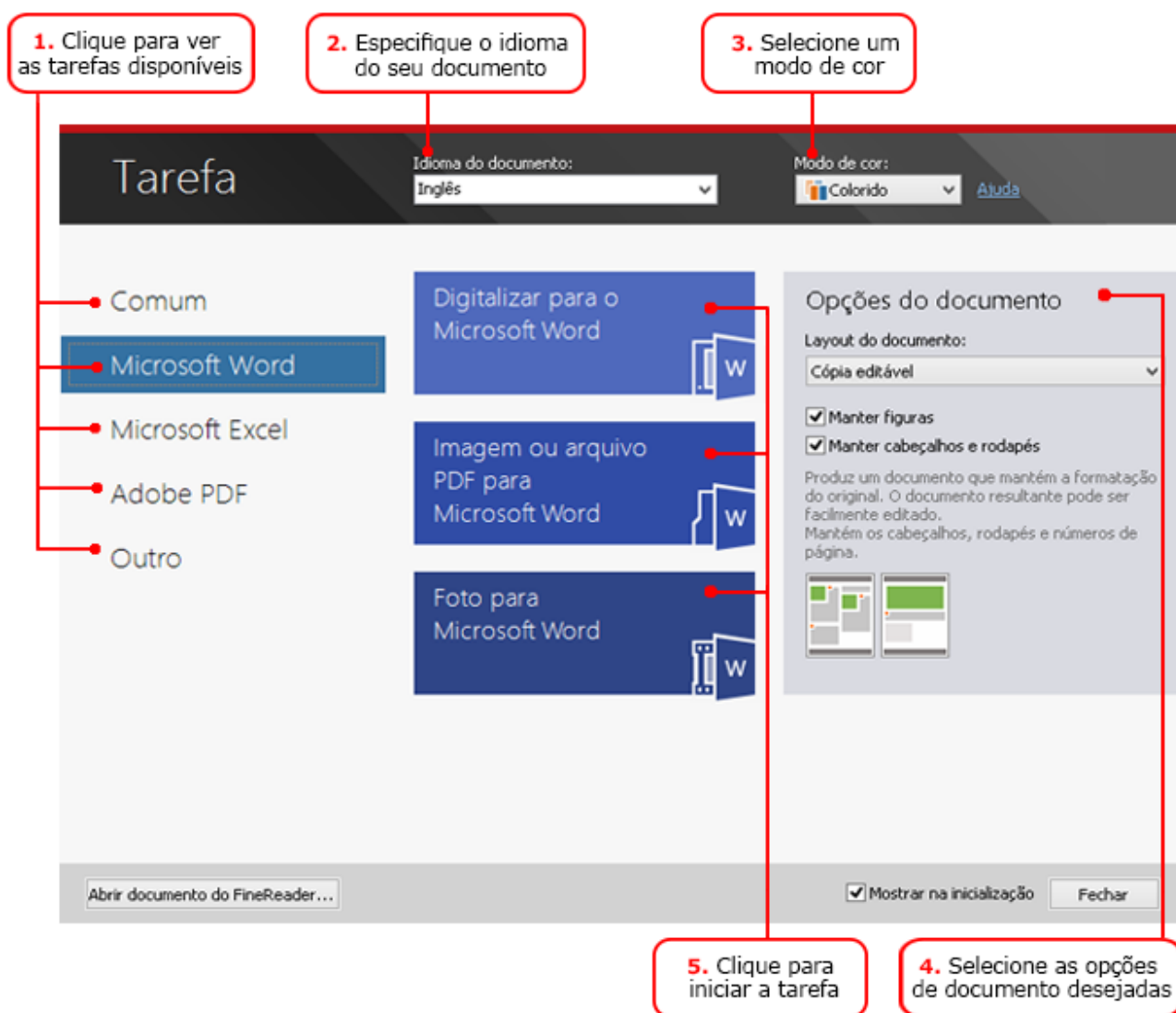
Para processar um documento com o ABBYY FineReader, você precisa concluir as seguintes etapas:

- Adquirir uma imagem do documento
- Reconhecer o documento
- Verificar e ajustar os resultados
- Salvar os resultados em um formato da sua escolha

Se você precisar repetir as mesmas etapas várias vezes, poderá usar uma tarefa automatizada para executar as ações necessárias com apenas um clique no botão. Para processar documentos com layouts complexos, você pode personalizar e executar cada etapa separadamente.

Tarefas automatizadas integradas

Ao iniciar o ABBYY FineReader, a janela **Tarefa** é exibida, listando as tarefas automatizadas para os cenários de processamento mais comuns. Se você não puder ver a janela **Tarefa**, clique no botão **Tarefa** na barra de tarefas principal.



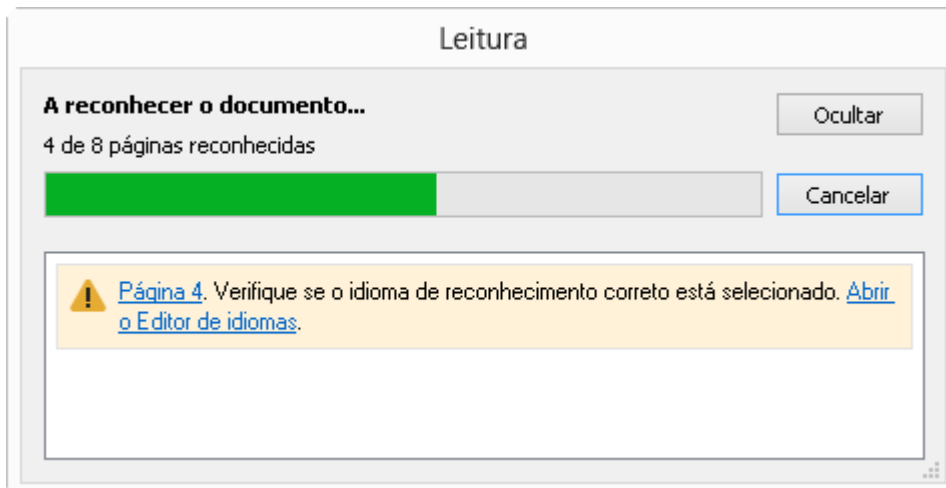
Para converter um documento:

1. Na janela **Tarefa**, clique em uma guia à esquerda:
 - **Comum** lista as tarefas mais usadas no ABBYY FineReader
 - **Microsoft Word** lista as tarefas que automatizam a conversão de documentos para o Microsoft Word
 - **Microsoft Excel** lista as tarefas que automatizam a conversão de documentos para o Microsoft Excel
 - **Adobe PDF** lista as tarefas que automatizam a conversão de documentos para PDF
 - **Outro** lista as tarefas que automatizam a conversão de documentos para outros formatos
 - **Minhas tarefas** lista suas tarefas personalizadas (ABBYY FineReader Corporate apenas)
2. Na lista suspensa **Idioma do documento**, selecione os idiomas do seu documento.
3. Na lista suspensa **Modo de cor**, selecione um modo de cor:
 - **Colorido** preserva as cores do documento
 - **Preto e branco** converte o documento para preto e branco, o que reduz seu tamanho e agiliza o processamento

Importante! Uma vez que o documento é convertido para o preto e branco, você não poderá restaurar as cores. Para obter um documento colorido, digitalize um documento de papel com cores ou abra um arquivo que contenha imagens coloridas.

4. Se você for executar uma tarefa do Microsoft Word, Microsoft Excel ou PDF, especifique as opções de documentos adicionais na lateral direita da janela.
5. Inicie a tarefa clicando no seu botão na janela **Tarefa**.
Ao iniciar uma tarefa, ela usará as opções atualmente selecionadas na caixa de diálogo **Opções** (selecione **Ferramentas > Opções...** para abrir a caixa de diálogo).

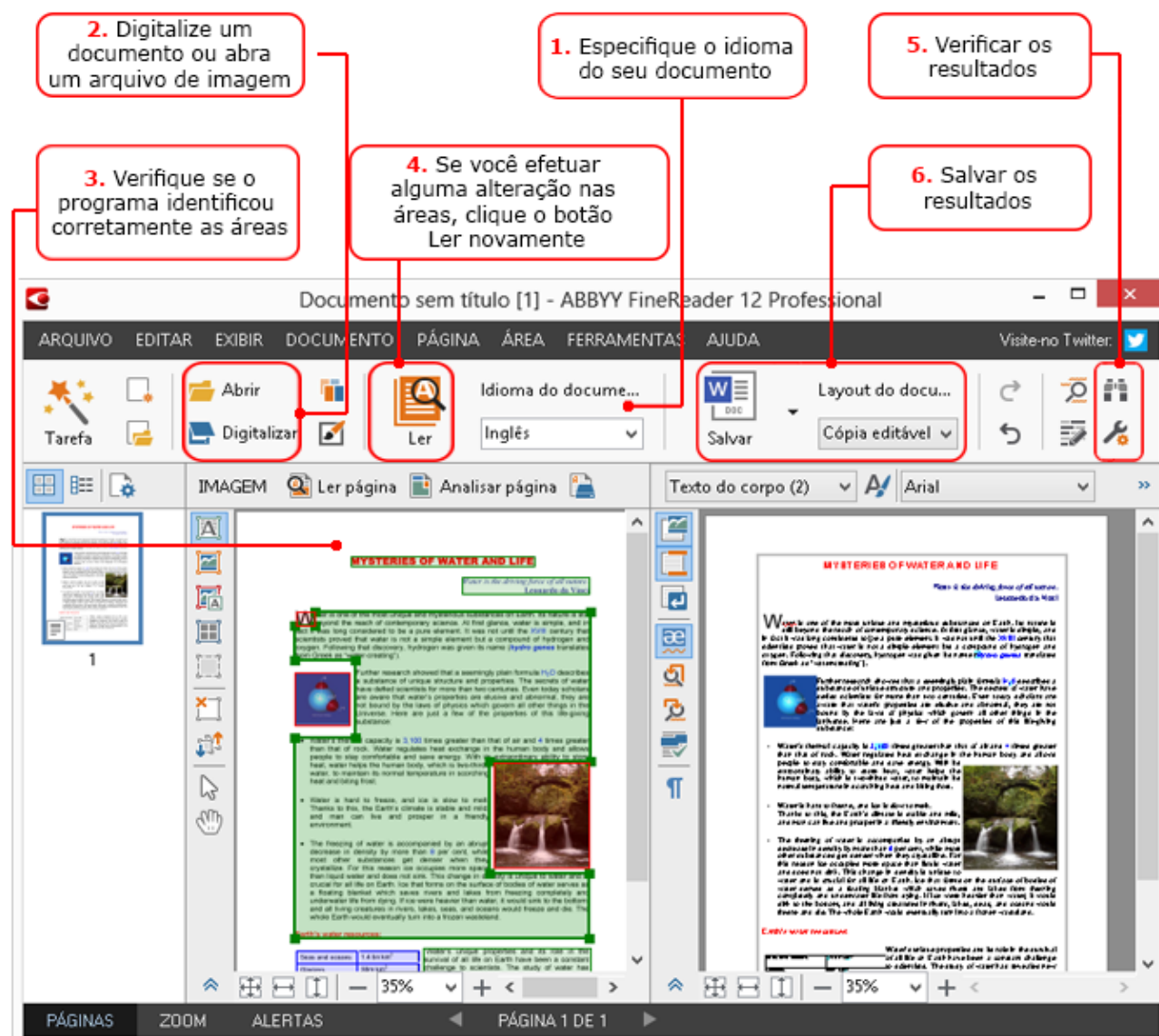
Enquanto uma tarefa estiver em execução, uma janela de progresso da tarefa será exibida, mostrando a etapa atual juntamente com as dicas e os alertas emitidos pelo programa.



Assim que a tarefa for executada, as imagens serão adicionadas a um documento do FineReader, reconhecido e salvo no formato da sua escolha. Você pode ajustar as áreas detectadas pelo programa, verificar o texto reconhecido e salvar os resultados em qualquer outro formato suportado.

Etapas da conversão de documentos

Você pode configurar e iniciar qualquer uma das etapas de processamento na janela principal do ABBYY FineReader.



1. Na barra de ferramentas principal, selecione os idiomas do documento na lista suspensa **Idioma do documento**.
2. Digitalize as páginas ou abra as imagens da página.
Por padrão, o ABBYY FineReader automaticamente analisará e reconhecerá as páginas digitalizadas ou abertas. Você pode alterar esse comportamento padrão na guia **Digitalizar/Abrir** da caixa de diálogo **Opções** (selecione **Ferramentas > Opções...** para abrir a caixa de diálogo).
3. Na janela **Imagem**, analise as áreas detectadas e faça quaisquer ajustes necessários.
4. Se você ajustou alguma área, clique em **Ler**, na barra de ferramentas principal, para reconhecê-las novamente.
5. Na janela **Texto**, analise os resultados de reconhecimento e faça qualquer correção necessária.
6. Clique na seta à direita do botão **Salvar**, na barra de ferramentas principal, e selecione o formato de gravação. Como opção, clique em uma comando de gravação no menu **Arquivo**.

Analizando documentos e ajustando áreas detectadas

O ABBYY FineReader analisa as imagens da página antes da leitura e detecta os tipos diferentes de áreas nas imagens, tais como **Texto**, **Imagem**, **Imagem de fundo**, **Tabela** e **Código de barras**. O programa depende dessa análise para determinar quais áreas deve reconhecer e a ordem em que isso será feito. Essa informação também é usada para recriar a formatação original do documento.

Por padrão, o ABBYY FineReader analisará, de forma automática, as páginas recentemente adicionadas. No entanto, em caso de layouts de página complexos, talvez seja necessário ajustar algumas áreas se o programa não conseguir detectá-las corretamente. Isso é muito mais prático do que desenhar todas as áreas manualmente.

As ferramentas para desenhar e ajustar as áreas podem ser encontradas na janela **Imagem** e nas barras de ferramentas pop-up das áreas **Texto**, **Imagem**, **Imagem de fundo** e **Tabela**. Para exibir a barra de ferramentas pop-up de uma área, clique com o botão esquerdo do mouse na área.

Você pode usar as ferramentas de área para

- adicionar ou remover uma área
- alterar o tipo de uma área
- mover as bordas da área ou uma área inteira
- adicionar ou remover uma parte retangular de uma área
- reorganizar áreas

Assim que ajustar as áreas, reconheça o documento novamente.

Para obter instruções detalhadas sobre como usar as ferramentas de área e para obter dicas sobre como lidar os layouts pouco comuns, consulte o manual do usuário completo que está disponível no [site da ABBYY](#).

Ativando e registrando o ABBYY FineReader

Ativando o ABBYY FineReader

Talvez você precise ativar sua cópia do ABBYY FineReader 12 para usá-la no modo completo. O processo de ativação é seguro e anônimo.

A maneira mais simples e rápida de ativar sua cópia é por meio da Internet. Você também pode ativar sua cópia por e-mail, telefone ou fax. Mais informações estão disponíveis no [site da ABBYY](#).

Registrando o ABBYY FineReader

Nós convidamos você para registrar sua cópia do ABBYY FineReader 12. Os benefícios do registro incluem:

- Suporte técnico gratuito
- ABBYY Screenshot Reader, um aplicativo de bônus para reconhecimento de texto em capturas de tela
- Capacidade de recuperar seu número de série perdido
- Atualizações automáticas de produto
- Ofertas de produto exclusivas da ABBYY

Para registrar sua cópia do produto, execute o seguinte procedimento:

- Preencha o formulário de registro exibido ao ativar o produto
- Selecione **Ajuda > Registrar agora...** e preencha o formulário de registro
- Preencha o formulário de registro no [site da ABBYY](#)

Política de privacidade

Você concorda em transferir seus dados pessoais para a ABBYY durante o registro da sua cópia do ABBYY FineReader 12. Você também concorda que a ABBYY pode coletar, processar e usar os dados recebidos de você **sob condições de confidencialidade e de acordo com a lei aplicável**, conforme definido no Contrato de Licença do Usuário Final. Quaisquer informações pessoais fornecidas por você serão usadas somente nas empresas do grupo ABBYY e não serão divulgadas a terceiros, a menos que solicitado pela ABBYY de acordo as leis aplicáveis ou pelo Contrato de Licença do Usuário Final.

A ABBYY poderá enviar a você mensagens de e-mail contendo notícias de produtos, informações de preço, ofertas especiais e outras informações sobre a empresa e os produtos **somente se** você concordar em receber tais informações da ABBYY selecionando a opção correspondente na caixa de diálogo de registro do produto. Você pode solicitar para que a ABBYY exclua seu endereço de e-mail da lista de correspondência a qualquer momento.

As informações neste documento estão sujeitas a alterações sem prévio aviso e não representam qualquer compromisso por parte da ABBYY.

O software descrito neste documento é fornecido sob contrato de licença. O software pode ser usado ou copiado conforme os termos do contrato. É uma violação da lei da Federação Russa e da lei internacional "Sobre a proteção legal de software e bancos de dados" copiar o software em qualquer meio, exceto quando especificamente permitido na licença ou em contratos não revelados. Nenhuma parte desta documentação pode ser reproduzida ou transmitida de ou por qualquer meio, eletrônico ou outro, para qualquer propósito, sem a expressa permissão por escrito da ABBYY.

© 2013 ABBYY Production LLC. Todos os direitos reservados.

ABBYY, ABBYY FineReader e ADRT são marcas registradas ou comerciais da ABBYY Software Ltd.

© 1984-2008 Adobe Systems Incorporated e seus licenciadores. Todos os direitos reservados.

Protegido pelos Estados Unidos. Patentes 5.929.866; 5.943.063; 6.289.364; 6.563.502; 6.185.684; 6.205.549; 6.639.593; 7.213.269; 7.246.748; 7.272.628; 7.278.168; 7.343.551; 7.395.503; 7.389.200; 7.406.599; 6.754.382 Patentes pendentes.

Adobe® PDF Library é licenciada pela Adobe Systems Incorporated.

Adobe, Acrobat®, o logotipo Adobe, o logotipo Acrobat, o logotipo Adobe PDF e Adobe PDF Library são marcas registradas ou marcas comerciais da Adobe Systems Incorporated nos Estados Unidos e/ou em outros países.

Partes deste computador são copyright © 2008 Celartem, Inc. Todos os direitos reservados.

Partes deste computador são copyright © 2011 Caminova, Inc. Todos os direitos reservados.

DjVu é protegido pela patente dos EUA Nº 6.058.214. Patentes estrangeiras pendentes.

Equipado com a tecnologia da AT&T Labs.

Partes deste programa de computador são copyright © 2013 University of New South Wales. Todos os direitos reservados.

© 2002-2008 Intel Corporation.

© 2010 Microsoft Corporation. Todos os direitos reservados.

Microsoft, Outlook, Excel, PowerPoint, SharePoint, SkyDrive, Windows Server, Office 365, Windows Vista e Windows são marcas registradas ou marcas comerciais da Microsoft Corporation nos Estados Unidos e/ou em outros países.

© 1991-2013 Unicode, Inc. Todos os direitos reservados.

Licença do Jasper versão 2.0:

© 2001-2006 Michael David Adams

© 1999-2000 Image Power, Inc.

© 1999-2000 The University of British Columbia

Este produto inclui o software desenvolvido pela OpenSSL Project para uso no kit de ferramentas do OpenSSL. (<http://www.openssl.org/>). Este produto inclui o SOFTWARE criptográfico, elaborado por Eric Young (eay@cryptsoft.com).

© 1998-2011 The OpenSSL Project. Todos os direitos reservados.

©1995-1998 Eric Young (eay@cryptsoft.com) Todos os direitos reservados.

Este produto inclui o software elaborado por Tim Hudson (tjh@cryptsoft.com).

Partes deste software são copyright © 2009 The FreeType Project (www.freetype.org). Todos os direitos reservados.

Apache, o logotipo de pena do Apache e OpenOffice são marcas comerciais da Apache Software Foundation. OpenOffice.org e o logotipo da gaivota são marcas comerciais registradas da Apache Software Foundation.

EPUB® é uma marca registrada da IDPF (International Digital Publishing Forum)

Todas as outras marcas comerciais pertencem exclusivamente aos seus respectivos proprietários.